

# 向日葵开机插座

---

C1-2

使用手册

V1.0

202011120941

## 声明

Copyright ©2020

上海贝锐信息科技股份有限公司

版权所有，保留所有权利。

未经本公司明确书面许可，任何单位和个人不得擅自摘抄、复制本书内容的部分或全部，并不得以任何形式传播。

本手册所提到的产品规格和资讯仅供参考，如有内容更新，恕不另行通知。除非有特殊约定，本手册仅作为使用指导，所作陈述均不构成任何形式的担保。

## 目录

1、产品简介 .....	4
2、灯光/按键展示 .....	5
3、使用步骤 .....	6
3.1 插座通电.....	6
3.2 安装控制端 APP .....	6
3.3 APP 添加插座 .....	7
3.4 绑定主机.....	8
3.5 电脑开启 AC Recovery .....	9
3.6 远程开/关机.....	10
3.7 定时开关机 .....	12
4、插座管理 .....	13
4.1 设置 .....	13
4.2 开/关插座 .....	14
4.3 倒计时关闭插座.....	15
4.4 绑定主机管理 .....	16
4.5 定时开/关插座 .....	17
4.6 电量统计.....	17
5、常见问题 .....	19

## 1、产品简介



**开机插座 C1-2—轻松实现设备远程开关机操作。**

开机插座 C1-2 是向日葵针对我们在使用电脑时遇到一些特殊场景，需要远程对设备进行开关机操作的情况而设计的一款智能硬件。它外型小巧，简约精致，可以灵活收纳，且使用方便，简单地在帐号下添加硬件设备并绑定主机后，即可通过向日葵控制端 APP 远程控制电脑设备的开/关机和重启。开机插座 C1-2 还支持温和关机、定时开/关机、定时开/关插座、指示灯开启/关闭、电量统计和断电记忆等个性化功能，更好地契合用户实际的使用需求，搭配向日葵远程控制软件使用，绝对是办公学习不可或缺的得力助手。

## 2、灯光/按键展示



(1) 开关：位于开机插座顶部，短按开/关机，长按 5 秒重置；

(2) 指示灯：指示开机插座当前状态：

- 蓝灯常亮：插座正常连接；
- 蓝灯快闪：初始配置中；
- 红灯常亮：服务器断开连接（建议重置）；
- 红灯快闪：固件升级中；
- 指示灯关闭：插座断电。

## 3、使用步骤

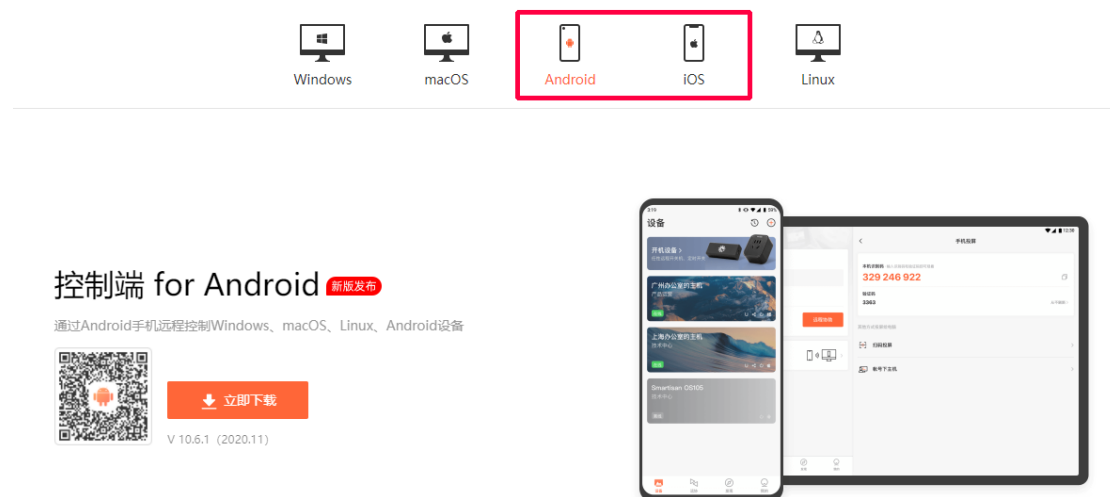
### 3.1 插座通电

将开机插座 C1-2 接入其它可正常使用的电源，并短按电源键开启开机插座。开机插座指示灯为蓝灯闪烁时，代表正在连接网络中，此时即可使用向日葵控制端 APP 进行绑定。

PS：当开机插座的指示灯为非蓝灯闪烁时，请长按开关键重置至蓝灯闪烁后再进行下一步操作。

### 3.2 安装控制端 APP

访问[向日葵官网下载页面（访问戳我）](#)，选择对应的系统平台并扫码下载安装包，或直接在手机自带的应用市场中搜索“向日葵远程控制”安装应用程序。



### 3.3 APP 添加插座

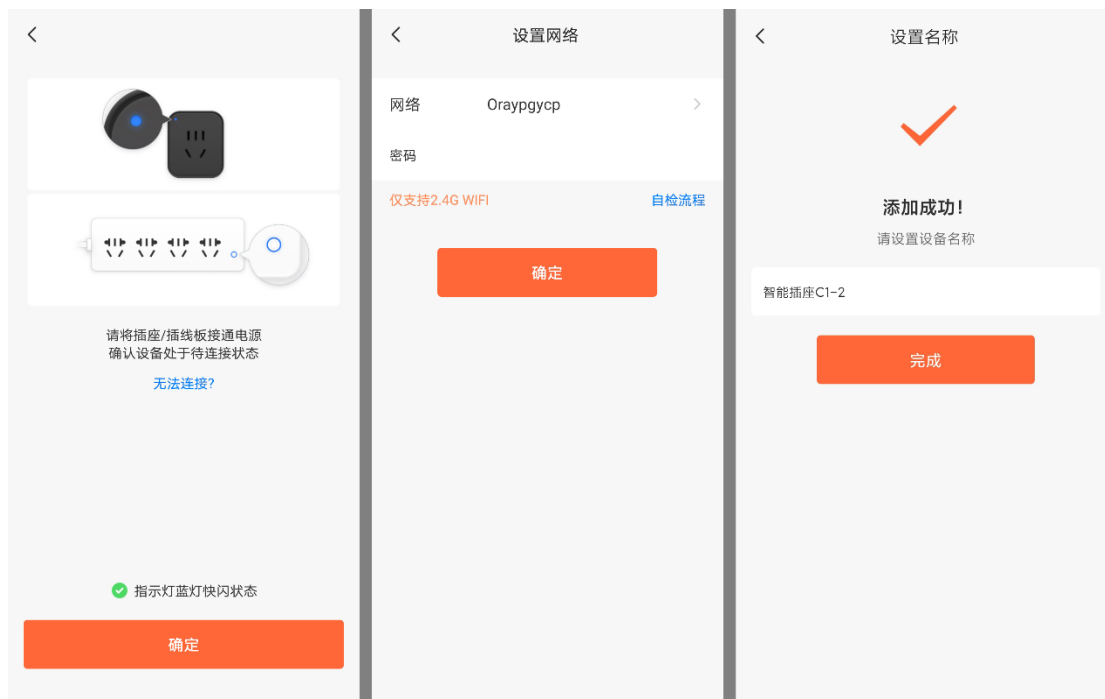
添加插座之前，首先确保手机连接 2.4G 的 WIFI（开机插座仅支持 2.4GWIFI）。

运行向日葵控制端 APP，在【设备】界面，点击右上角的“+”，选择“添加智能硬件” — “插座/插线板”。



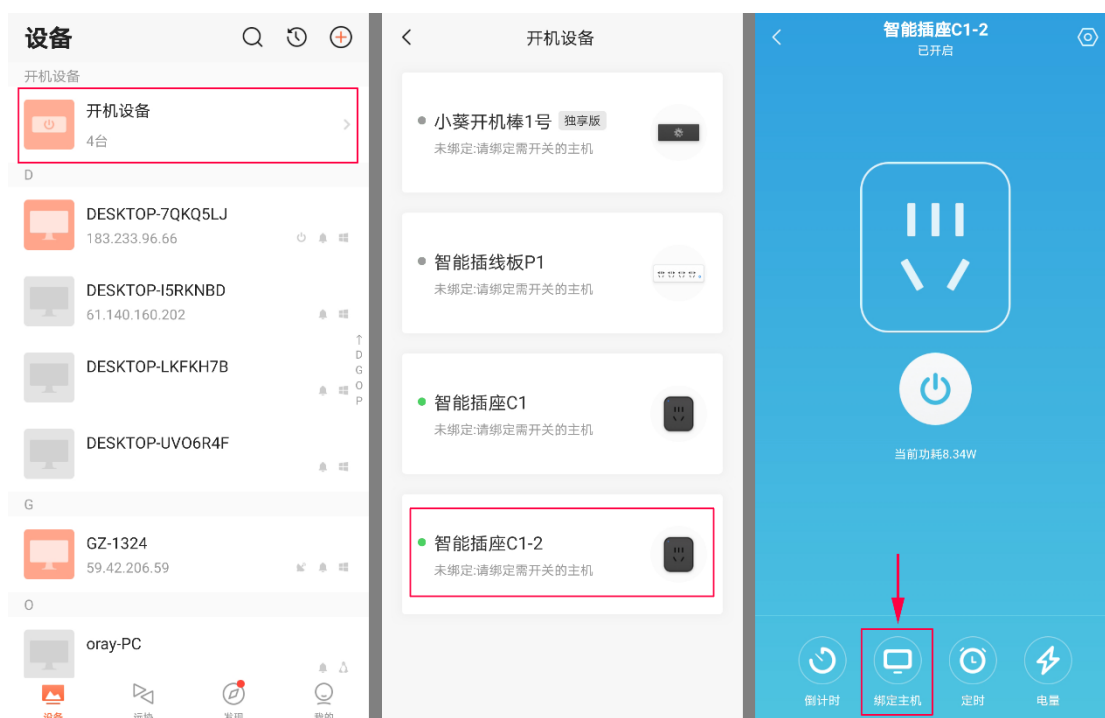
确认开机插座指示灯状态为蓝灯闪烁，点击“确定”，系统将会自动识别手机已经连接的 WIFI 名称，输入 WIFI 密码并点击“确认”，耐心等待开机插座配网成功。

当出现“添加成功”字样代表开机插座已经成功添加到当前帐号下，如下图所示。



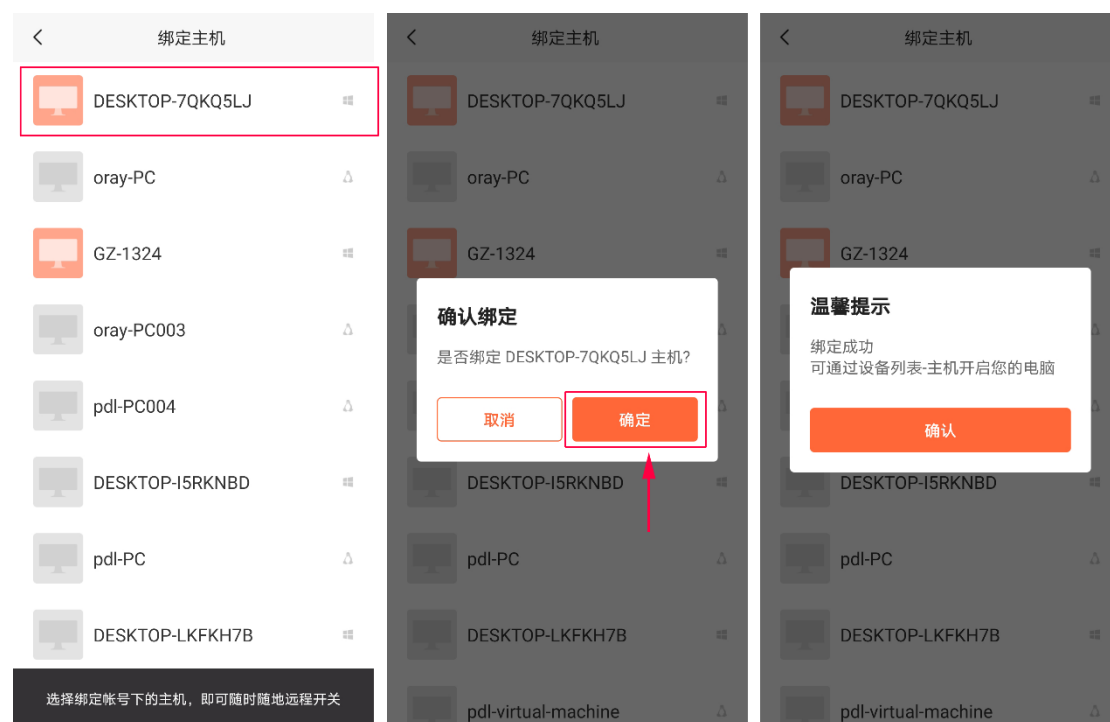
### 3.4 绑定主机

开机插座添加成功后，在控制端 APP 【设备】 -- 【开机设备】界面，选择添加的 C1-2 插座即可进入开机插座的管理界面，点击“绑定主机”进行绑定操作，如下图所示。



点击“绑定主机”后，在主机列表中选择想要绑定的主机设备，并在提示框中点击“确定”，即可将开机插座与指定的主机设备绑定起来。

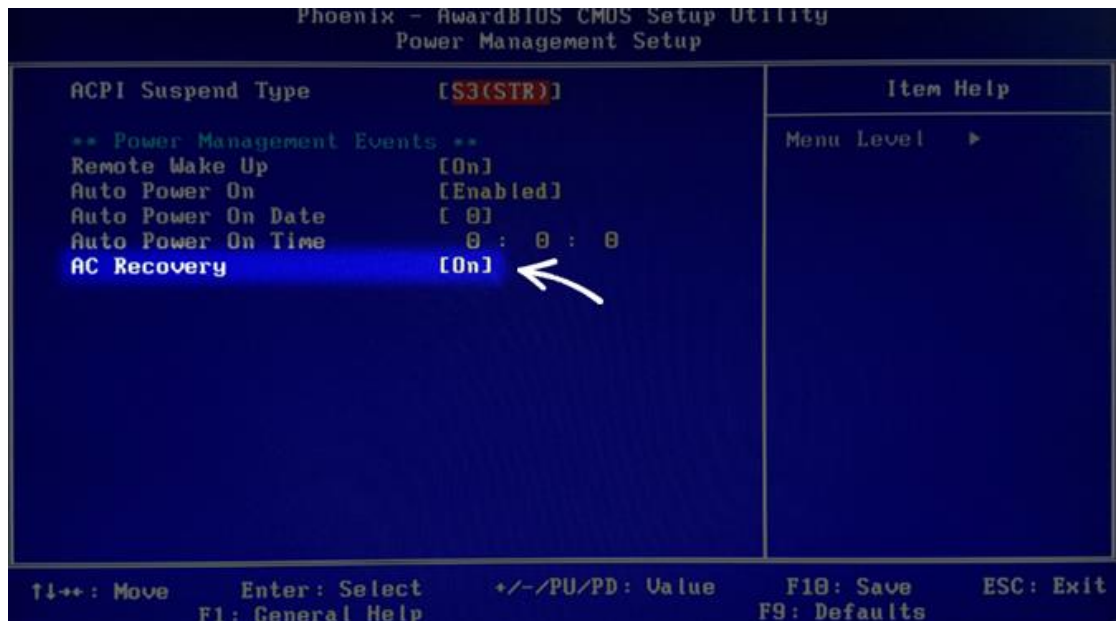
PS：主机需要先登录向日葵客户端并绑定在帐号下。



### 3.5 电脑开启 AC Recovery

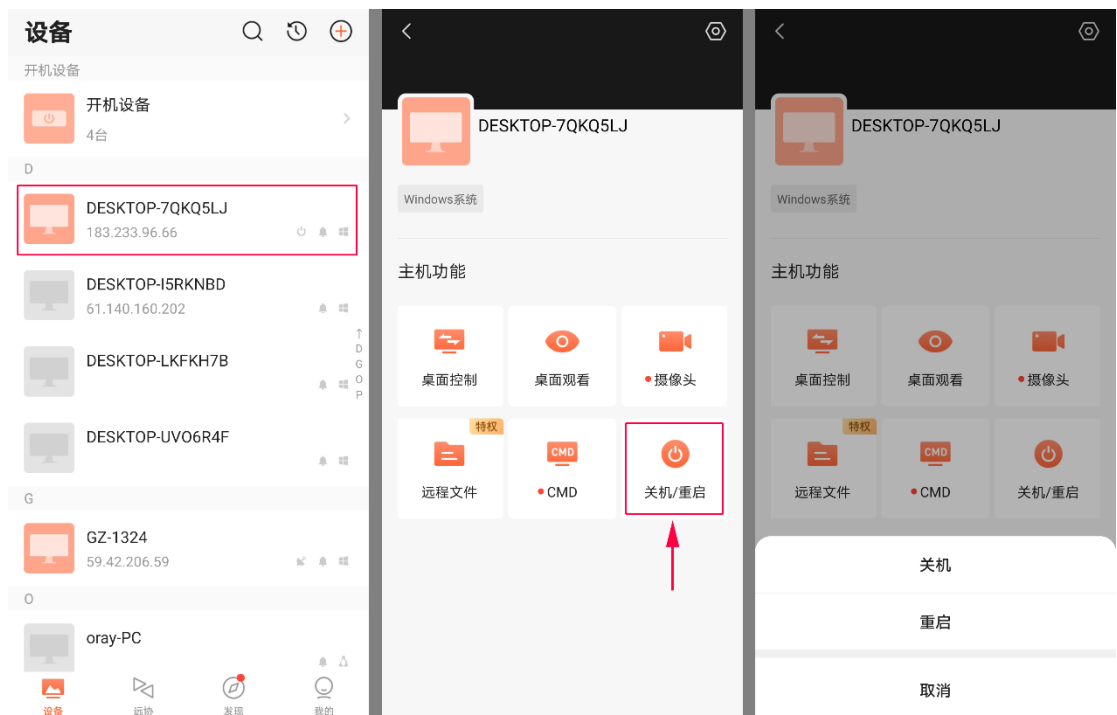
接下来需在主机的 BIOS 里开启来电恢复功能。方法：按下主机电源，未进入系统前，不停按住 F2 或 Delete 键即可进入 BIOS 界面。（不同型号主板进去 BIOS 的方式有区别，具体请见电脑提示或咨询主板厂商，[主机如何开启 AC Recovery](#)）

下面以戴尔主板为例，找到 Power Management Setup，将 AC Recovery 选项设置为 On，并保存退出。

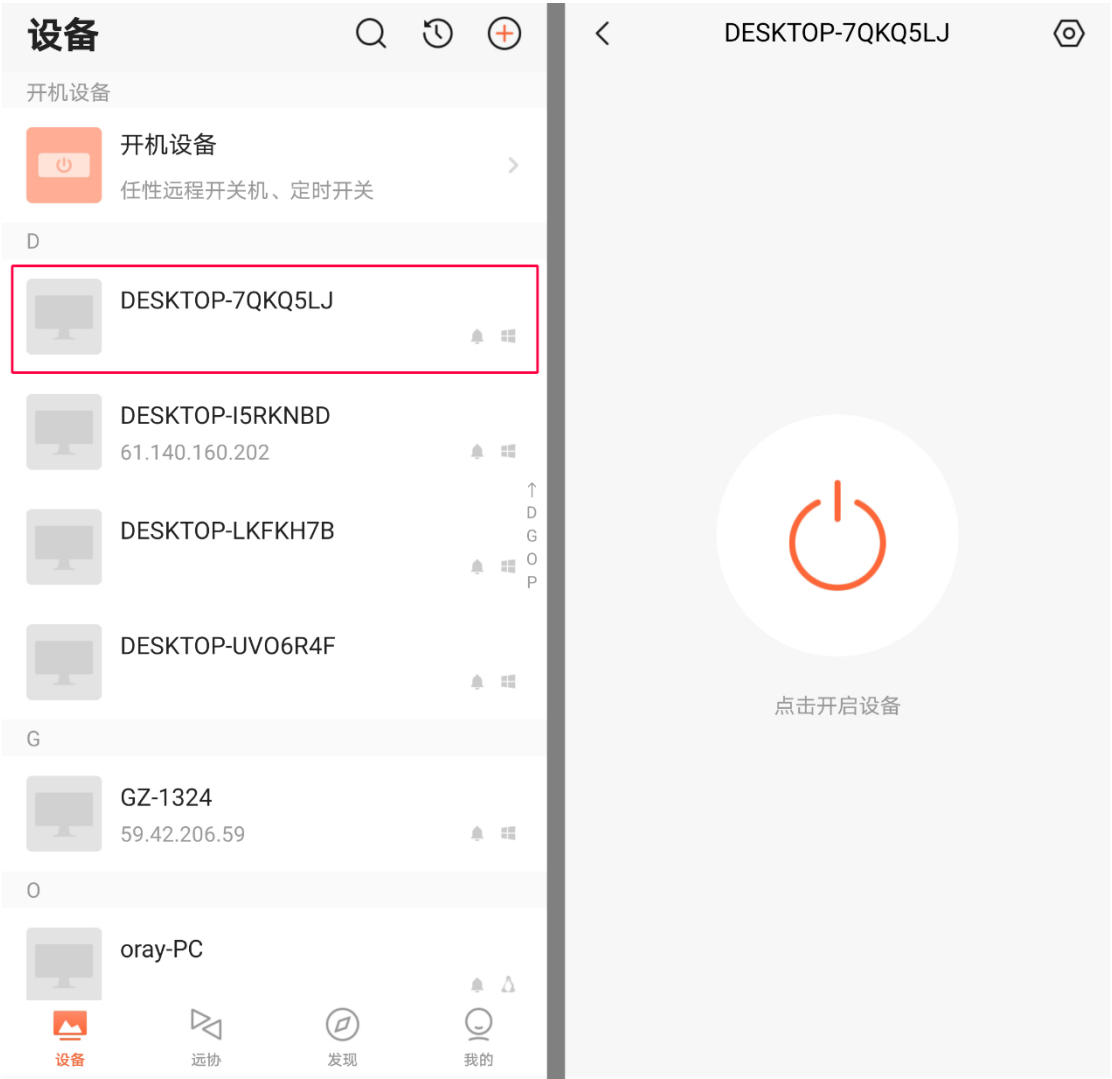


### 3.6 远程开/关机

在【设备】界面的主机列表中，选择我们刚才绑定的主机设备，在主机开启的状态下可以选择关闭或重启主机设备；

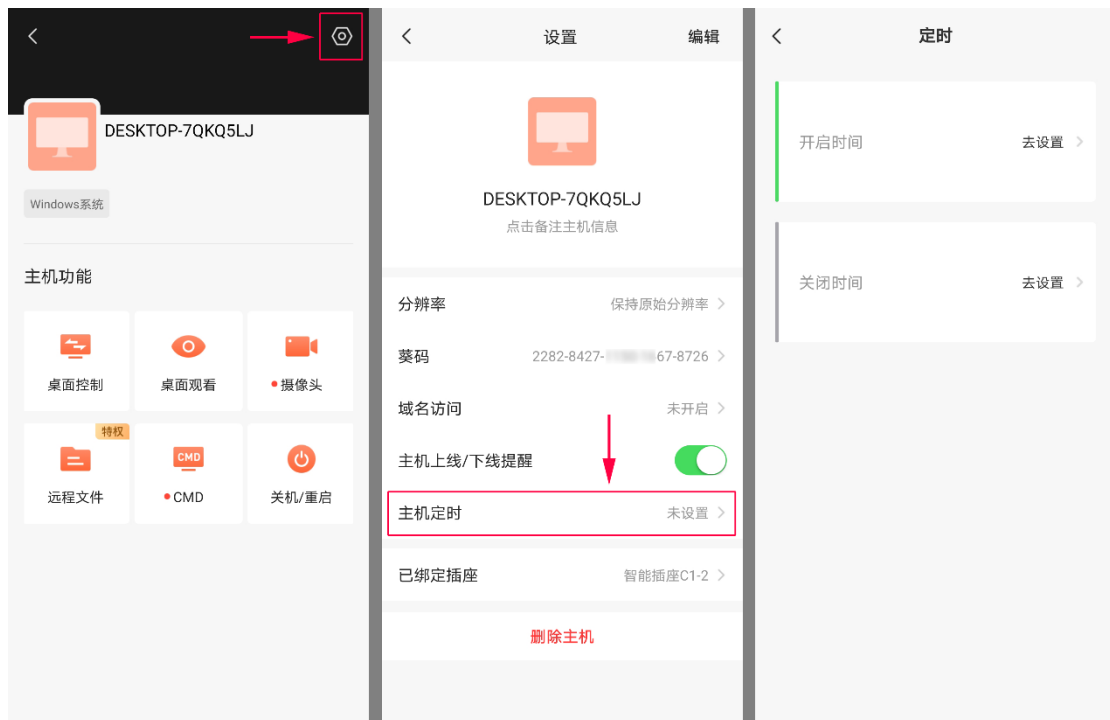


在主机关机的状态下，点击电源样式的按钮即可远程开机。



### 3.7 定时开关机

在主机开机的状态下，点击功能页面右上方的设置按钮，选择“主机定时”，即可自定义主机设备开/关机的时间。



## 4、插座管理

### 4.1 设置

- ① 自定义设备名称；
- ② 为开机插座添加备注；
- ③ 开启后，如智能插座突遇电路故障紧急断电等突发情况，恢复供电之后智能插座的通电口将会还原到断电之前的状态；如果没有开启断电记忆，那么断电再恢复供电之后，智能插座的供电口默认是不通电的；
- ④ 控制开机插座的指示灯开启/关闭，避免灯光对用户的打扰；
- ⑤ 检查开机插座与网络之间的连接；
- ⑥ 查看智能插座的 Mac 地址、SN 码、产品型号和固件版本等信息；
- ⑦ 从当前帐号下删除此智能硬件。



## 4.2 开/关插座

在插座开启状态下，点击电源样式按钮将会关闭插座，停止插座供电；

在插座关闭状态下，点击电源样式按钮将会开启插座，恢复插座供电；

PS：关闭插座将会强制关闭插座绑定的主机设备，关闭主机设备的话建议前往主机功能页面操作。



## 4.3 倒计时关闭插座

选择【倒计时】即可在控制面板中自定义倒计时时间，倒计时结束后会自动关闭插座；设置倒计时后也可点击左下角【取消倒计时】来取消。



## 4.4 绑定主机管理

开机插座绑定主机设备后，点击下方所示的按钮可查看具体绑定的是哪一台主机：

- ① 温和关机：默认关机 2 分钟后关闭插座口电源，也可自定义时间；
- ② 解除绑定：解除开机插座和当前主机设备的绑定，解除后开机插座就可以与其他主机设备进行绑定。



## 4.5 定时开/关插座

在开机插座管理界面，选择【定时】，点击右上角的“+”添加定时规则，可自定义定时规则的重复次数和开启/关闭选项，最后点击“保存”即可。



## 4.6 电量统计

【电量】界面将会展示当前开机插座的用电信息：

- ① 电量统计：展示开机插座今日用电量、电流大小、当前功耗、今日用电时长、用电统计和用电日志等相关信息；
- ② 用电统计：点击可查看开机插座今日的用电量，还支持以月、周、日和小时为单位查看电力数据；
- ③ 用电日志：记录开机插座启动和关闭的操作。



## 5、常见问题

### 问题 1：提示仅支持 2.4GWIFI

控制端 APP 添加开机插座，设置网络环节中看到如下提示，代表手机当前连接的 WIFI 不是 2.4G 频段的，请更换网络后重试。



### 问题 2：控制端 APP 连接开机插座时，发现开机插座指示灯不是蓝灯闪烁。

长按开机插座顶部的开关约 5 秒进行重置，再用控制端 APP 重新添加。若指示灯未亮起，可尝试更换其它可通电的电源测试，若问题依旧则代表设备故障，请联系售后专员处理。

### 问题 3：电脑如何开启 AC Recovery 设置

在使用开机插座之前需要先开启主板的 AC Recovery 设置，按下主机电源开关之后，立即反复敲击键盘上的“Delete”、“F2”或“F12”等按键，即可进入到主板 BIOS 设置界面。

更多请参考向日葵帮助文档 [\(访问戳我\)](#)。

PS：由于市面上主板型号较多，如果通过以上方法仍无法进入主板 BIOS 界面，可咨询对应的主板厂商。

### 问题 4：WIFI 自检排查

- (1) 仅支持 2.4 频段的 WIFI；
- (2) 无线模式不支持 11n only；
- (3) 不支持连接中文名称的 WIFI；
- (4) 不可隐藏 WIFI，需开启 SSID 广播；
- (5) WIFI 加密类型为 WPA2-PSK、认证类型为 AES 或两者都设为自动；
- (6) 若修改 WiFi 名称或密码，会导致开机插座无法连接网络，这种情况需要重置开机插座，将开机插座通电后，长按电源键，期间会看到红灯闪一下，之后待指示灯变成蓝灯快闪状态、即为重置成功，之后再重新添加开机插座使用；
- (7) 若首次绑定配置网络无法正常获取到 WiFi 名称，请先打开 GPS 功能再进行操作。
- (8) WIFI 需要能够连接到互联网正常上网。

如果通过以上排查仍无法解决问题，可通过提交工单或拨打向日葵售后咨询热线获得帮助。